

粉末型 石材・タイル兼用接着剤（一材型）

# スーパーユニ

NSK F★★★★



合板にも貼れる

床暖房にも最適

ガタガタ下地も平らに調整

## 特長

- 水で練るだけで強力な接着力が得られます。
- 水の量を調節すれば重たいタイル、石材にも使えます。
- 5時間（気温 23℃の場合）で硬化します。
- パッケージを一工夫しているので湿気に強いです。

## 適用タイル

陶器質タイル、大理石等石材（プライマー処理必要）、  
磁器質タイル、重量タイル等

## 適用場所

浴室、浴槽、トイレ、台所、洗面、玄関廻り、外装壁、床等

## 適用下地

モルタル、合板、ALC板（Aプライマー処理）、  
珪カル板（Aプライマー処理）等、  
FRP（Aプライマー処理：FRP 防水には使用できません）

## LINE UP

○（灰）（白） 20kg 袋

○（灰）（白） 2kg 袋

【1ケース】10袋入り ※バラ売り可



○20kg 袋 ○2kg 袋



※内側のビニールで  
湿気もきに

## 特性

### ■性能試験

試験項目	試験結果		
接着強さ (N/ mm <sup>2</sup> )	1.4		
皮貼り時間 (分) ※室温 23℃、湿度 50%、無風	30.0		
ダレ試験 (mm)	荷重	800g	0
		450g	0
		250g	0

### ■各下地に対する接着強度

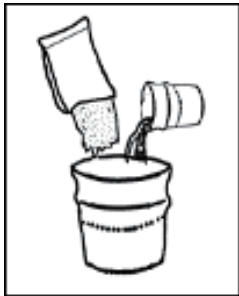
下地の種類	接着強さ (N/ mm <sup>2</sup> )	剥離箇所
セメントモルタル	1.4	接着剤層間破断
合板	0.6	合板表面破断
陶磁器タイル	1.0	接着剤層間破断
ALC板 ※A プライマー塗布	0.3	下地破壊

## 使用上の注意

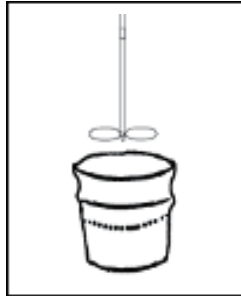
- 施工は 5℃以上の環境で行ってください。
- カタログの内容は実験室のデータを元に作成しています。現場の施工状況によってはカタログ値と異なる場合もございます。確実に施工を行うためにも施工前に確認テストをお勧めします。
- ご使用前には必ず安全データシート (SDS) をお読みください。

## 使用方法

- 【下地】 1. 下地は平滑に仕上げ、汚れやレイタンスを取り除いてください。  
 2. ALC板や珪カル板などの吸水性のある下地には予め弊社『Aプライマー』を塗布してください。  
 3. 反りが生じるおそれのある下地に使用する時は『Aプライマー』処理をお勧めします。  
 4. 本品のようなセメント系接着剤は風が吹いたり、下地が乾燥していたり、吸水の激しいタイルを使用したときに接着剤を薄塗りすると接着不良になる場合があります（ドライアウト）。  
 このような場合には接着剤を厚く塗るか下地に散水等してからご使用ください。  
 5. 塗料等が塗られているサイディングボードに使用すると塗料によっては接着が悪くなる場合があります。
- 【混合】 1. 『スーパーユニ』と水を容器に取り、低速のハンドミキサーで均一になるまで攪拌してください。  
 2. 混合したものは一時間以内に使いきってください。



粉末と水を容器に入れる。  
 (数回に分けて入れる。)



低速のハンドミキサー等で  
 均一に攪拌する。

■スーパーユニ 1袋における標準水量と施工面積

	水量 (kg)	施工面積 (㎡)	塗り厚 (mm)
陶磁器タイル	4.5~5.5	5~8	5 [クシ目]
石材	4.0~5.0	3~5	[ダンゴ貼り]
大型タイル	4.0~5.0	3~5	5~7 [クシ目]
下地調整	5.5~6.5	12~13	1 [平塗り]

下地の状態、タイルや石材の重量、裏足の深さ、気象条件等によって加える水量や施工面積は変わります。  
 上記数値はあくまでも目安としてください。

## 塗布・貼付け

【タイルの貼付の場合】 使用量：3.0~5.0 kg / ㎡

- クシ目を引かず3~5mm厚に平塗りしてからタイルを貼り付ける。または平塗り後、5mmや7mmのクシ目ゴテでかきとってからタイルを貼り付けてください。一回の塗布面積は2㎡以内にしてください。直射日光、風通しの良い場所は皮張りに注意してください。皮張りが激しい時は下地に水打ちを行い、吸い込みを調節してください。
- タイルの貼り付けは、もみ込むように圧着し、ハンマーの柄でたたき込みます。タイル用振動機（ビブラート）を用いて押し込めば更に確実な貼り付けが出来ます。また時々、タイルを剥がして接着面積が60%以上ある事を確認して下さい。
- ALC板や珪カル板には弊社Aプライマーを塗布乾燥後、接着剤を塗布してください。

【石材の貼付の場合】 使用量：2.0~5.0 kg / ㎡

- 石材の裏側の埃やよごれは取り除いてください。
- 石材に使用する場合も『スーパーユニ』をご使用ください。
- 『スーパーユニ』に必要量の水を加えて攪拌して得た接着剤をダンゴ貼りしてください。

### 200 角石材

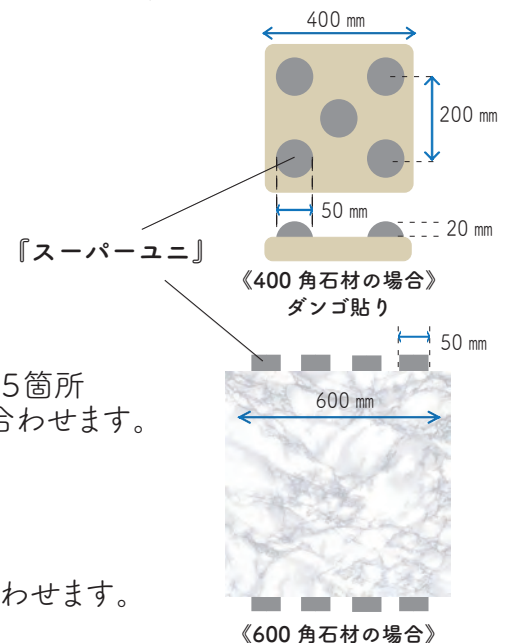
下地に均一にコテ塗り後、5mmクシ目ゴテを用いて掻き取る。  
 直ちに石材をもみこむように貼付け、  
 ゴムハンマーでたたいて高さ位置を水系に合わせます。

### 400 角石材《ダンゴ貼り》

図のように400角石材の裏に直径50mm 高さ20mmの接着剤のダンゴを5箇所つけます。下から貼付け、ゴムハンマーでたたいて高さ位置を水系に合わせます。  
 目地を取るには目地中のスペーサー又は釘を用います。

### 600 角石材

接着剤を下地縦方向に、巾50mmの山脈のように塗布します。  
 600角では4本筋になります。  
 直ちに石材を貼付け、ゴムハンマーで、たたいて高さ位置を水系に合わせます。  
 600角厚み20mm以上の重い石材には、金具を併用してください。



※目地詰めは、タイル貼付け後、1日以上経過してから行なってください。



ユニーク株式会社

千葉県市川市大野町 3-1976 TEL:047-337-8311 FAX:047-338-4572  
 Mail : info@unique-company.jp HP : https://unique-company.jp